

# **YOLANDA**

## **del RIEGO** Más allá de los límites



La obra de Yolanda del Riego  
a través de sus técnicas

MUSEO LUIS GONZÁLEZ ROBLES - UNIVERSIDAD DE ALCALÁ

Fragmento de la obra *Romantic Rendering of a Forest*, 1997. Monoprint / papel. 72 x 186 cm

# YOLANDA del RIEGO

Más allá de los límites

Del 3 de noviembre de 2022 al 15 de enero de 2023  
**Museo Luis González Robles-Universidad de Alcalá**





La obra de Yolanda del Riego es una obra de frontera. Su interés y su importancia se fundamentan en su transcurrir por los límites. (...)

Yolanda del Riego construye unas obras que discurren más allá de los límites de la técnica y más allá de los límites de la visión.

(...)En Yolanda del Riego las técnicas se acumulan, se superponen, se violentan, se potencian, para conducirnos a unos espacios de esmerada y precisa matización. Yolanda del Riego nos conduce más allá de los límites de la técnica.

Y más allá, a su vez, de los límites de la visión.

Francesc Miralles, historiador y crítico de arte  
De la exposición «Yolanda del Riego. Obra reciente»  
(1999, Galería EUDE, Barcelona)

1988, Yolanda del Riego con su tórculo en su estudio de la Calle Felipe IV (Madrid)

## YOLANDA del RIEGO. Más allá de los límites

José Raúl Fernández del Castillo Díez

Director de las Artes y la Cultura de la Universidad de Alcalá

Es un privilegio estar al frente del equipo que se encarga de la oferta cultural de una universidad como es la Universidad de Alcalá, que con su Fundación General ofrece una completa y comprometida programación atendiendo a los retos y necesidades actuales. Desde este puesto se tiene una amplia visión de contexto de la situación de nuestra sociedad, con capacidad para identificar a protagonistas que sean auténticas personalidades capaces con sus ideas y acciones de propiciar un cambio en la forma de pensar, de prever situaciones y necesidades futuras y de marcar los caminos, que otros llamarán tendencias. Personalidades estas con quienes venimos emprendiendo sinceros proyectos hacia los mejores y más elevados objetivos. Claro está que todo esto dibujaría un panorama idílico si dispusiéramos, las instituciones públicas, de la adecuada financiación para cultura, pero con los exiguos presupuestos que manejamos no nos podemos quejar, ni de las acciones realizadas ni del éxito en la consecución de nuestros objetivos gracias al buen uso de cada recurso.

Una de esas personalidades a las que anteriormente me refería fue D. Luis Gonzalez Robles, que supo identificar y seleccionar el talento en aquella España que pugnaba por asomarse al mundo, logrando que brillase con intensidad. Una personalidad que vio la oportunidad y necesidad de crear, con buen gusto, una colección de arte con piezas de los artistas por él seleccionados, y que para que pudiera nuestra sociedad disfrutar de su talento años más tarde buscaría su cómplice en la Universidad de Alcalá.

Todo esto nos permite celebrar la que es la vigésimo quinta exposición del Museo Luis González Robles, dedicada a la obra

de Yolanda del Riego, otra de esas personalidades, una artista que forma parte de la selección que realizara D. Luis; hombre alto e imponente, elegante, de negro, inteligente y con carácter, como bien lo describe Yolanda, que recuerda cuando le acompañaba en sus paseos y sus largas y ricas conversaciones.

El visitante a de la exposición «YOLANDA del RIEGO. Más allá de los límites» cuando entre a la sala del museo en el Colegio Mayor de San Ildefonso percibirá un cambio de realidad gracias a un medido golpe de colores y vitalidad, de espontaneidad y sensaciones que, dado el carácter antológico de la exposición, la comisaria Cat Heller ha organizado según las técnicas empleadas. Esta labor de ordenación uno se la imagina difícil por la necesidad incontenible de Yolanda, que nos habla de un continuo estado de creación que, como si de una aventura se tratase, no sabe dónde la llevará, siendo más importante el camino que el destino, que no es otro que el de la exploración constante para crear una obra gráfica original.

La difícil labor del comisariado queda patente al intentar enumerar las distintas técnicas que se superponen o se suceden y que aparecen a lo largo de este catálogo, que nos permiten disponer piezas que van desde grabados, gracias al famoso tórculo, hasta obras digitales y de técnicas posdigitales, pasando por óleo y gouache, pintura en papel, aguadas y acuarelas, u obras compuestas por fragmentos de telas de colores felizmente bautizados como «textiludios».

De la mano de Cat Heller nos llega esta extraordinaria visión antológica de la obra de Yolanda del Riego, que se nos aparece como una instantánea del trabajo de alguien que está en continuo estado de creación, exploración e innovación. Una instantánea de color, vitalidad y formas geométricas que, aunque nos sale nítida o no movida, en el mismo momento en el que es tomada vemos necesario repetirla para captar lo nuevo, lo que sigue pasando más allá de los límites.

Alcalá de Henares, 10 de noviembre de 2022

## Más allá de los límites

Elena M.<sup>a</sup> Santiago Páez

Bibliotecaria emérita  
de la Biblioteca Nacional de España

El título de la exposición, «Mas allá de los límites», pretende resumir en una frase la manera de trabajar de Yolanda del Riego pues su obra, a partir de cierto momento, es la demostración palpable de que, para ella, no existen barreras ni límites en el momento de crear una obra gráfica original.

Tuvo una formación ortodoxa adquirida en el Visual Arts Center of Alaska donde aprendió, por una parte, a utilizar las técnicas tradicionales del grabado y a conocer las características y posibilidades de la enorme variedad de papeles utilizados para la creación artística y, por otra, los nuevos métodos de grabado, entintado y estampación que se practicaban allí con la mayor libertad. Desde entonces puso en práctica los principios fundamentales del centro que, en palabras de Yolanda, eran que «para un artista, solo hay una fórmula y es que debe seguir siempre buscando su propia manera de desarrollar su lenguaje y comunicar sus emociones». Así lo ha hecho y lo sigue haciendo en la actualidad, aprovechando las infinitas posibilidades que le ofrece la tecnología digital más avanzada. El propósito fundamental de esta exposición antológica de Yolanda del Riego es mostrar, por una parte, la maestría y, por otra, la libertad y brillantez con las que utiliza las técnicas y soportes más variados para sus estampas y para todas sus creaciones .

Cat Heller, comisaria de la exposición, ha llevado a cabo una ardua tarea de selección para elegir, dentro de la ingente

producción de la artista, estampas representativas de cada periodo creativo en las que ha utilizado las técnicas más variadas, entre las que se encuentran desde obras que tienen como matriz un taco de madera, una plancha de linóleo, de cobre, de zinc o de metacrilato o una piedra litográfica, hasta las imágenes creadas por la propia artista en su ordenador. En la exposición se pueden ver xilografías, buriles, aguafuertes, puntas secas o litografías, siempre estampadas sobre papeles muy escogidos, y espectaculares composiciones impresas sobre grandes planchas de aluminio, o exquisitas imágenes sobre láminas de metacrilato.

Ejemplos muy representativos de la manera de trabajar de Yolanda del Riego y que constituyen una parte importante de la exposición, son los *monoprints*, estampas en las que se aprecian varias técnicas y de las que ha estampado un solo ejemplar en el tórculo de su propio taller. Cada *monoprint* es una aventura, una búsqueda en la que ha utilizado con la mayor libertad todo tipo de técnicas, una por una o combinadas: aguafuerte, barniz blando, aguainta, punta seca... y, siempre, brillantes colores, consiguiendo imágenes de una gran belleza en las que se mezclan los trazos y manchas más potentes con exquisitas veladuras.

Otra faceta muy importante de la obra de Yolanda del Riego son sus *collages*, creados a base de combinar y superponer fragmentos recortados de estampas grabadas que había descartado y de papeles previamente teñidos por ella. Gracias a su profundo conocimiento y a la sabia manipulación de los papeles, logra imágenes llenas de fuerza y dinamismo, que demuestran un dominio excepcional del color y de la materia; texturas delicadas o compactas, papeles japoneses y cartones teñidos con tintas naturales de brillantes colores y surcados por potentes trazos se hermanan en sus *collages* con otras zonas grabadas al aguafuerte. El trabajo con el tórculo en estas obras es fundamental.

Yolanda no se limita a utilizar el papel para sus creaciones: durante un largo periodo de tiempo en el que no pudo disponer de su tórculo, que no terminaba de llegar de Estados Unidos, se dedicó a elaborar enormes *patchworks* (que ella bautizó con el divertido nombre de «textiludios») cosiendo fragmentos de telas de colores con lo que conseguía composiciones espectaculares, una muestra de los cuales se ha incluido en la exposición.

Últimamente, puede transferir las imágenes digitales que crea en su ordenador a todo tipo de soportes, cristal, metacrilato, aluminio, aprovechando las infinitas posibilidades que la informática está brindando a los artistas para la creación: nuevos y más brillantes colores, nuevas formas, nuevas combinaciones que plasmen en imágenes lo que quieren expresar en sus obras.

No podía faltar en la exposición una muestra de su pintura, en la que se pone en evidencia, unas veces, la fuerza casi explosiva de Yolanda del Riego, tanto en el gesto, en la manera de dar la pincelada, como en el color (*Scherzo capriccioso*) y, otras, una gran serenidad (*Oleaje*), la exquisita sensibilidad con la que se relaciona con la naturaleza y el mar (*Acuarelas de Arousa*) y la preocupación, constante a lo largo de toda su obra, por el deterioro del medio ambiente.

Gracias a esta exposición, que reúne muestras de la obra de Yolanda del Riego a lo largo de casi cincuenta años, se puede apreciar la trayectoria rigurosa, valiente, coherente, de una artista que nunca ha traicionado sus principios y que nunca ha dejado de probar nuevos caminos y nuevas formas de expresión.

## El arte como aventura

Catherine Heller del Riego

He tenido la suerte de haber vivido toda mi vida rodeada de arte —rodeada de las creaciones de Yolanda del Riego, mi madre—. Durante la última década, he fotografiado, documentado y catalogado cientos de sus obras (y aún quedan muchas por documentar) y nunca dejan de sorprenderme y emocionarme. Siempre la recordaré en su estudio de Anchorage, en el garaje, escuchando a todas horas música clásica a todo volumen, en un trance de creación.

Me ha fascinado siempre verla trabajar: ver cómo empieza sin ningún plan y va viendo dónde su inspiración la lleva; ver cómo somatiza los paisajes, cómo utiliza los colores —sin miedo, sin dudar—; y ver cómo, en cualquier momento, se lo juega todo. Como ella dice, «para mí, el arte es una aventura» que la ha llevado a utilizar las técnicas más variadas *más allá de los límites* en el momento de la creación.

La exposición reúne una pequeña selección de su extensa producción. Las obras realizadas con las técnicas tradicionales del grabado y la estampación, las pinturas y su importante obra digital original son las protagonistas, sin dejar de lado el dibujo, el *collage* y otras prácticas de Yolanda del Riego como los «paper objects» (papeles hechos a mano por la misma artista en los que también dibuja o estampa con el tórculo), los «textiludios» (obras textiles a modo de *collage*) y en la etapa «posdigital» de su obra más reciente, la combinación de todo el repertorio de técnicas que ha desarrollado a lo largo de su vida.



1983, Centro Cultural de los Estados Unidos (Madrid). A Yolanda del Riego siempre le han fascinado las transparencias. En los años 80, ya experimentaba con plexicollage —dos paneles/planchas de metacrilato grabadas y pintadas por ella y superimpuestas—. Las obras de la serie *Hojas sobre hojas* son una re-iteración hechas con técnicas digitales.



Considero que un grabado es una obra de arte original cuando, y solo cuando, el artista haya trabajado el taco de madera, la piedra, la plancha, la pantalla o cualquier otro material de que se sirva para, a través de él, trasladar al papel su creación...

Vista así parece que estuviera definiendo el trabajo de Yolanda del Riego y esa es, precisamente, mi intención. Yolanda distingue, en su necesidad de expresión, lo que debe ser pintado —al óleo, acrílico, acuarela— de lo que solo en el grabado puede alcanzar su plenitud.

(...) Por la originalidad de sus propuestas, por la sabiduría y experiencia técnica con que las sirve y por la subyugante intensidad y delicadeza que impregna cada obra, Yolanda del Riego ocupa un preeminente lugar en el rico panorama de lo que con propiedad puede llamarse arte del grabado.

José María Iglesias,  
«Yolanda del Riego: El grabado como indagación»  
(texto escrito para ARCO 2002)

## Obra de tórculo



**Un cielo azul..., 1978**  
Grabado al azúcar y resina, plancha de cobre, *chine collé* con papeles japoneses entintados con rodillo en papel German Etching, 745 x 1005 mm, mancha: 605 x 895 mm.  
Edición de 25



**Conceptual, 1978**

Grabado al buril y aguafuerte, plancha de cobre, entintada a la poupée, estampación en color por superposición de rodillos (método Hayter) en papel Arches, 464 x 380 mm, mancha: 400 x 325 mm.  
Edición de 25



**Red Apple - Blue Mood, 1978**

Grabado al azúcar, planchas de zinc recortadas con segueta, estampación en color por superposición de rodillos (método Hayter), gofrado (embossing), una pasada por el tórculo, papel German Etching, 390 x 565 mm.  
Edición de 50



**Planetary Coexistence II, 1978**

Número II de una suite de cinco monotipos.

Dibujo en plancha litográfica de aluminio, entintado con rodillo, aguafuerte, planchas de zinc recortadas con segueta, estampación en color por superposición de rodillos (método Hayter), tres pasadas por el tórculo en papel BFK Rives. 620 x 445 mm.

Monotipo (1/1)



**...And there I was, 1978**

Linografía con piezas de linóleo recortadas como un puzle en papel Crisbrook 579 x 604 mm, mancha: 440 x 505 mm. Edición de 25



**Frozen Surface, 1979**

Aguafuerte al azúcar y resina, plancha de zinc, entintado a la poupée, estampación en color por superposición de rodillos (método Hayter), una pasada por el tórculo; papel Arches 540 x 705 mm, mancha: 395 x 600 mm.



**Anadarko, 1980**

Técnicas aditivas (*collagraph*), *chine collé* con papeles japoneses entintados con rodillo, plancha litográfica de metal en papel Kozo natural, 556 x 764 mm. Monotipo (1/1)



(arriba izquierda) **Slope, 1976**

Punta seca, plancha de cobre, papel German Etching, 268 x 315 mm, mancha: 200 x 245 mm.

(arriba derecha) **Aurora Borealis, 1976**

Linografía en papel japonés, 314 x 365 mm, mancha: 227 x 304 mm.

(abajo) **Desolación, 1978**

Litografía en piedra, 470 x 620 mm, mancha: 350 x 500 mm.

Una de las pocas litografías de Yolanda del Riego, hecha durante el taller de litografía avanzada que hizo en el Visual Arts Center con John Sommers, director técnico del Tamarind Institute



**Blue Moon, 1991**

Punta seca, grabado al aguafuerte, pigmentos en papel japonés hecho a mano Kozo, 610 x 485 mm.  
Monoprint (1/1)

(página siguiente)

**Alchemy, 1991**

Grabado al aguafuerte, *chine collé* con papeles japoneses entintados con rodillo, tintas de pigmento en papel japonés hecho a mano Kozo, 605 x 480 mm.  
Monoprint (1/1)



El grabado, como medio de expresión, me ofrece todo lo que quiero:  
aventura, provocación... la emoción del experimento  
cuyo resultado es un *monoprint*.

Yolanda del Riego



**Romantic Rendering of a Forest, 1997**

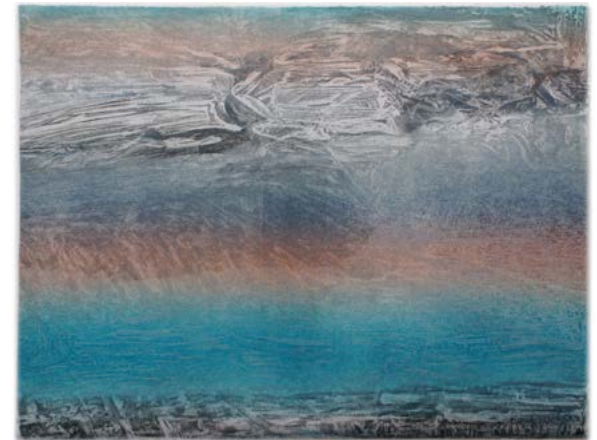
Aguafuerte y resina, estampación múltiple de la misma plancha, entintada a la *poupée* en papel japonés hecho a mano (Natsume), collage de papel Natsume pintado con acuarela en el perímetro, 720 x 1860 mm.

Monoprint (1/1)



**Orange Fantasy, 1989**

Xilografía, aguafuerte, *chine collé* con papeles japoneses entintados con rodillo, pigmentos en papel japonés hecho a mano Japanese Etching, 920 x 610 mm.  
Monoprint (1/1)



**Robledal con niebla, 1990**

**Hoja de Carbayo, 1990**

Aguafuerte, barniz blando, papel Goyu, 480 x 610 mm.

Ambas obras se realizaron con la misma plancha pero entintadas de distinta manera:  
*Hoja de Carbayo* de forma tradicional y *Robledal con niebla* con rodillos al relieve

Los collage de grabados de Yolanda del Riego son composiciones creadas con fragmentos de sus propios grabados, utilizados como si fueran piezas de un puzle. Se podría decir que tienen una relación «simbiótica» con su trabajo de *monoprint*, ya que se nutren de las pruebas de *monoprint* rechazadas.

Yolanda del Riego se expresa siempre a través de un «puzzle» geométrico (que también ha pasado al grabado), que se hace «pintura» por el contraste del color y el juego de unos trazos que prolongan unos límites ya expresos por cada recorte (de papel, tela o pintura, repetimos)

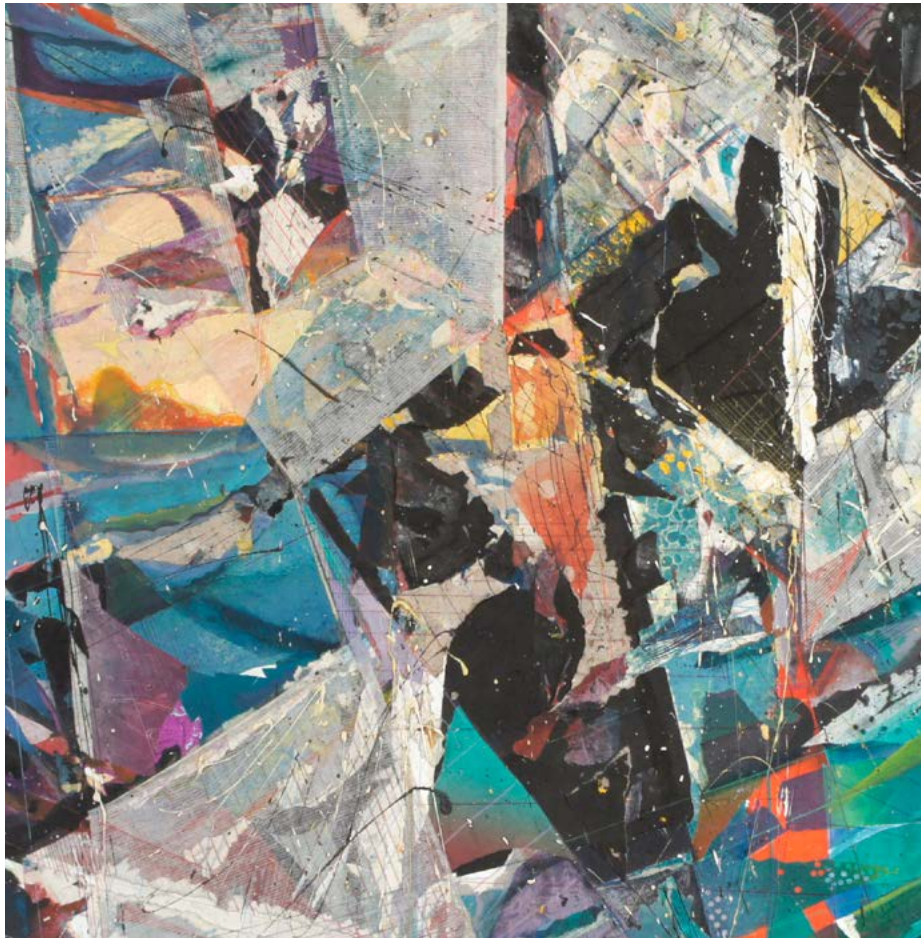
«Yolanda del Riego», ABC de las Artes,  
20 de noviembre de 1983, pág. 100

## Collage de grabado



**Textural Fugue, 1992**  
Collage de grabados y pintura al óleo en madera, 200 x 100 cm.





**Abstract Construction, 1980**  
Collage de papeles japoneses entintados con rodillos sobre lienzo, 150 x 150 cm.



**Detrás del amanecer, 1993**  
Collage de grabados en papel japonés hecho a mano, 1450 x 700 mm.

En 1983, durante su larga espera para recibir el tórculo encargado, Yolanda del Riego se dedicó a crear unas obras de gran formato, cosiendo fragmentos de telas a modo de *collage*, a los que bautizó con el nombre «textiludio». Fueron expuestas por primera vez ese mismo año en el Instituto de Cooperación Iberoamericano, donde era comisario de exposiciones Luis González Robles.

...reina de las traperas... Pues aquí está Yolanda,  
Caballera de la Alegre Figura...

José Hierro, presentación de la exposición  
«Obra reciente» (1983, ICI, Madrid)

## Textiludios



**Paisaje en estrella, 1983**  
«Textiludio». Trozos de tela cosidos sobre tela en modo de *collage*, 110 x 115 cm.



**Paisaje textil**, 1983

«Textiludio», trozos de tela cosidos sobre tela en modo de collage. 153 x 262,5 cm.

Yolanda del Riego estudió la fabricación de papel con el Dr. Jules Heller (autor del libro *Papermaking*) y la artista canadiense Kathryn Lipke. Sus *paper objects* (objetos de papel) son papeles de pulpa de algodón hechos a mano por ella en los que también dibuja o estampa con el tórculo.

## «Paper Objects»



**Button-up Alaska, 1979**

Técnicas aditivas (*collagraph*), gofrado (*embossing*), *chine collé* con papeles japoneses entintados con rodillo, dibujo, botones, papel de pulpa de algodón hecho a mano, 670 x 1050 mm.



**Thread & Wire, 1980**

Grabado al aguafuerte, técnicas aditivas (*collagraph*), planchas de zinc cortadas a mano con segueta, 300 x 300 mm.

**Emerald & Onyx, 1979**

Papel de pulpa de algodón hecho a mano, 340 x 310 mm.



...un arte, que no atiende a límites... un arte esencialmente —y no estratégicamente— transgresor...

José Marín Medina, escritor y crítico de arte

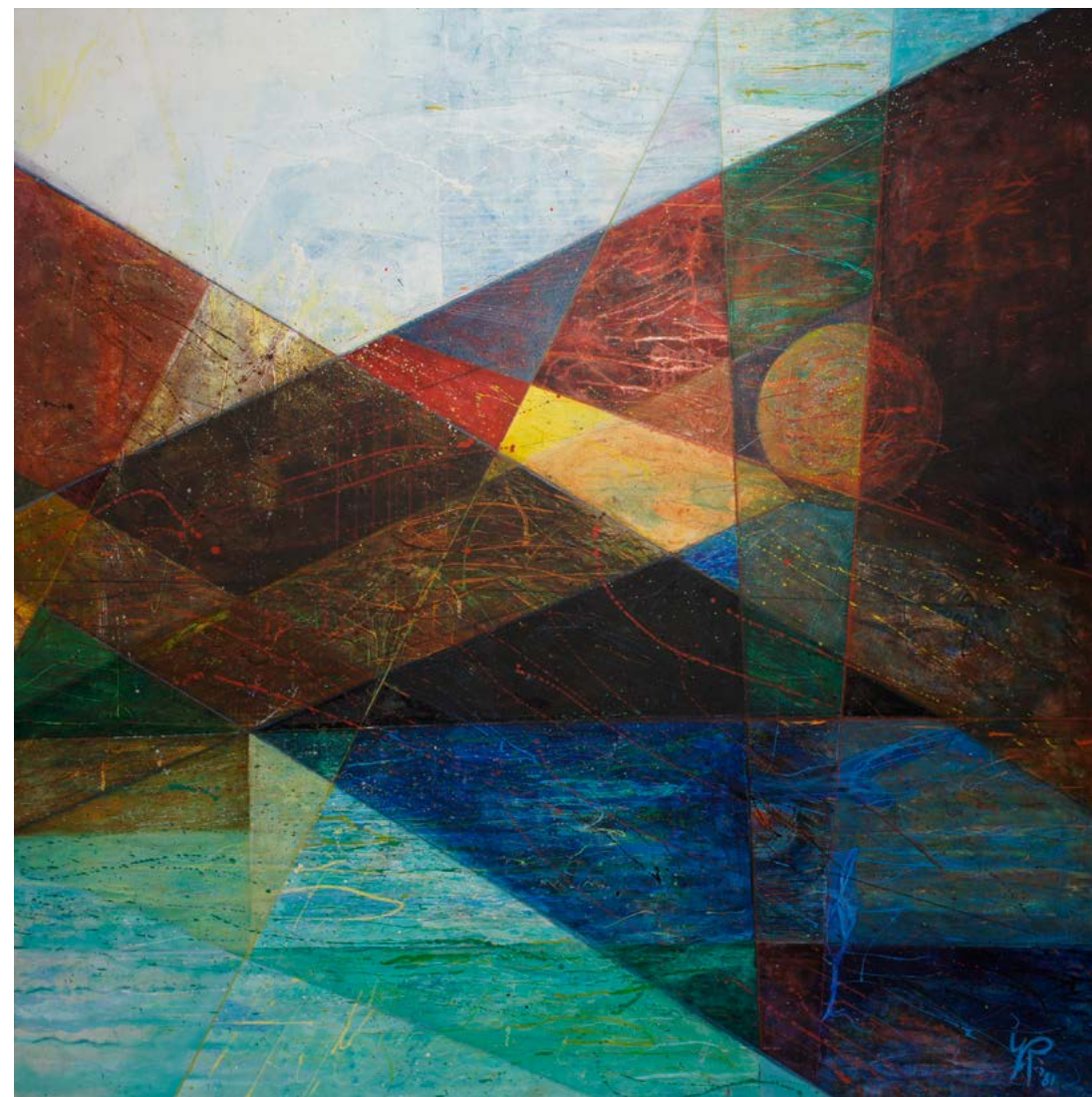
**Glacier, 1979**

Gofrado (*embossing*), *chine collé* con papeles japoneses entintados con rodillo, 280 x 370 mm.

Un discurso todo impetuosidad, sin duda, el de nuestra primera pintora expresionista. Un hacer directo y tremendamente hermosos, vivo y espontáneo.

José de Castro Arines,  
presentación de la exposición «Óleos, grabados, textiles»  
(1983, Instituto de Cooperación Iberoamericana, Madrid)

## Pintura



**Bood Moon, 1981**  
Óleo sobre lienzo, 152 x 152cm.



**Oleaje, 2000**  
Óleo sobre lienzo, 127 x 66 cm.



**Puente sobre aguas bajas, 2019**  
Óleo sobre lienzo. 100 x 100 cm.



**Scherzo capriccioso, 1980**  
Serie 22 óleos en 22 días  
Óleo sobre lienzo, 126 x 122 cm.

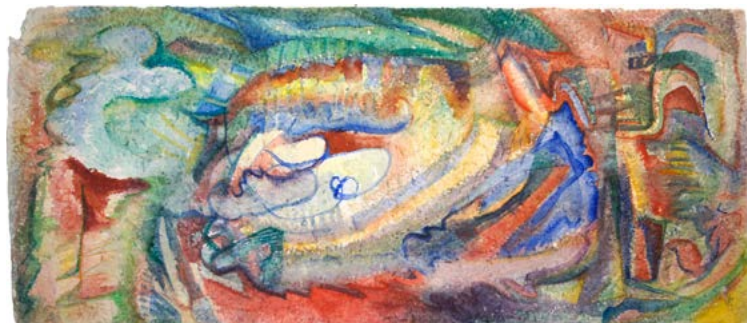
En febrero de 1980, en un frenesí de inspiración, Yolanda del Riego pintó una serie de 22 óleos en 22 días, todos inspirados en composiciones musicales.



(izquierda)  
**Crater, 1984**  
Serie Brayer Roller  
Tintas de *intaglio* Charbonnel aplicadas con rodillos de goma en papel BFK Rives,  
760 x 567 mm.

(derecha)  
**Parallel Movement, 1985**  
Serie Strokes in Motion  
Gouache sobre papel Arches, 756 x 564 mm.





(arriba)

**City Blocks**, 1983

Serie Geometric Fantasies

Óleo sobre papel Arches, 786 x 567 mm.

(página anterior)

**Suite La Alcarria Elements**, 1986

**Earth, Fire, Water, Wind**

Acuarela sobre papel de pulpa de algodón, 338 x 780 mm.

En 1997 Yolanda del Riego estableció un estudio frente al mar en la Illa de Arousa y durante la siguiente década se dedicó de lleno a la pintura, sobre todo a las acuarelas y a las aguadas. La influencia de los paisajes y las luces de Galicia son evidentes en sus creaciones de esta época.

(páginas siguiente, izquierda)

**Alga, 2003**

Aguada, tinta china, pigmentos; papel Mulberry 1400 x 720 mm.

(página siguiente, derecha)

**Painted Red Clouds, 2003**

Dibujo gestual con pinceles sobre papel húmedo; tinta china y aguada; papel de sumi-é; 1400 x 690 mm.



Pinto acuarelas en mi estudio de la Illa de Arousa, mirando a la mar y oyendo su murmullo. Es solamente allí donde puedo hacer este trabajo.

Yolanda del Riego, 2006

## Técnicas digitales

(2005-2016)

Entre 2007 y 2017, Yolanda del Riego trabaja casi en exclusiva con técnicas digitales.

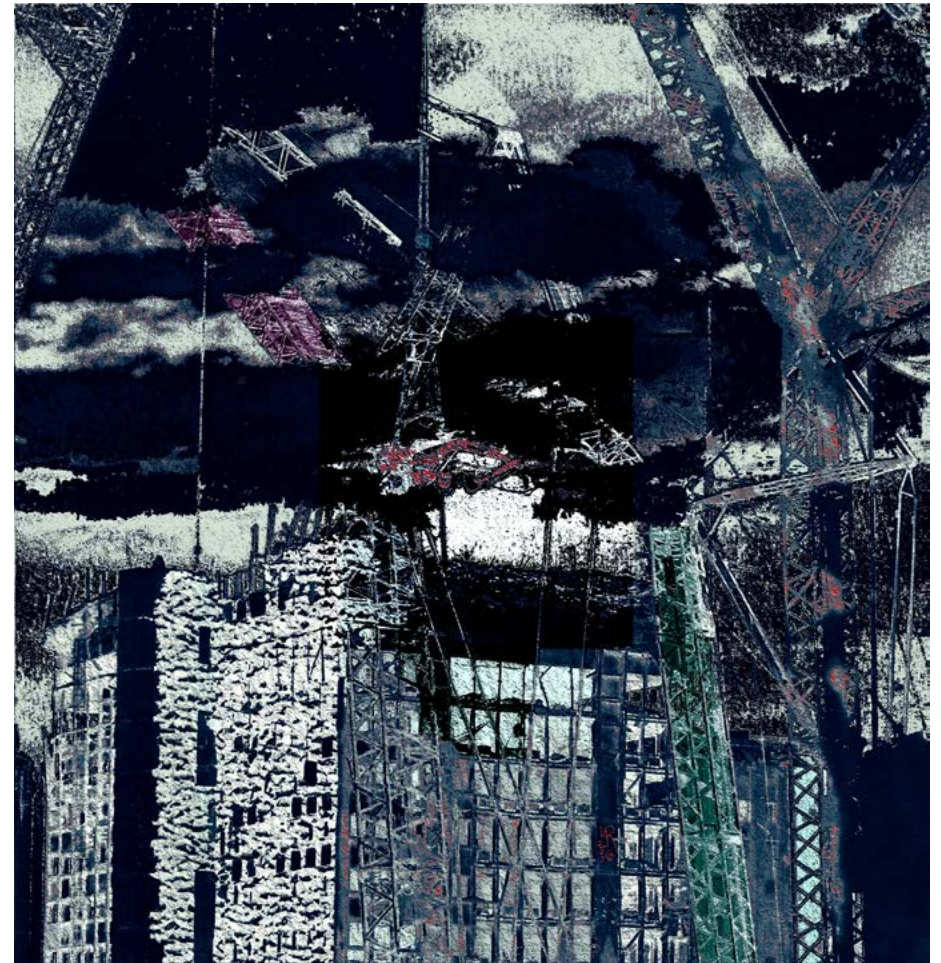
Para la artista, la obra digital es una continuación de su obra de tórculo —ambas técnicas indirectas, donde el artista trabaja sobre algo (una plancha o un archivo digital) que luego se materializa en un soporte—.

## Técnicas mixtas

«posdigitales»

(2018-2022)

En su etapa más reciente, una etapa «posdigital», Yolanda del Riego trabaja con técnicas mixtas, utilizando todo el repertorio de técnicas que ha desarrollado a lo largo de su vida, a veces refundiendo y re-imaginando obras comenzadas años atrás.

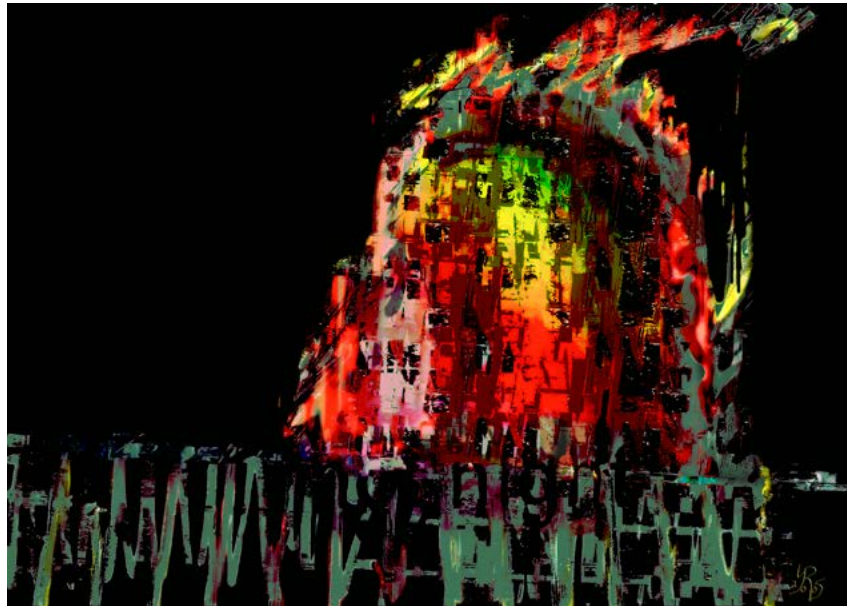


*Pathetic Beauty*, 2006

Serie Desmontaje

Obra digital estampada con tintas de pigmento en papel Hahnemühle Photo Rag.  
Estampada por Art & Soul en Seattle, WA. 1010 x 930 mm, mancha: 855 x 835 mm.

P. A.



Mis archivos digitales son como mis planchas [de grabado].  
Me acerco a mis obras digitales como grabadora, buscando  
los mismos tipos de texturas y relieves —aunque solo sean una  
ilusión óptica—.

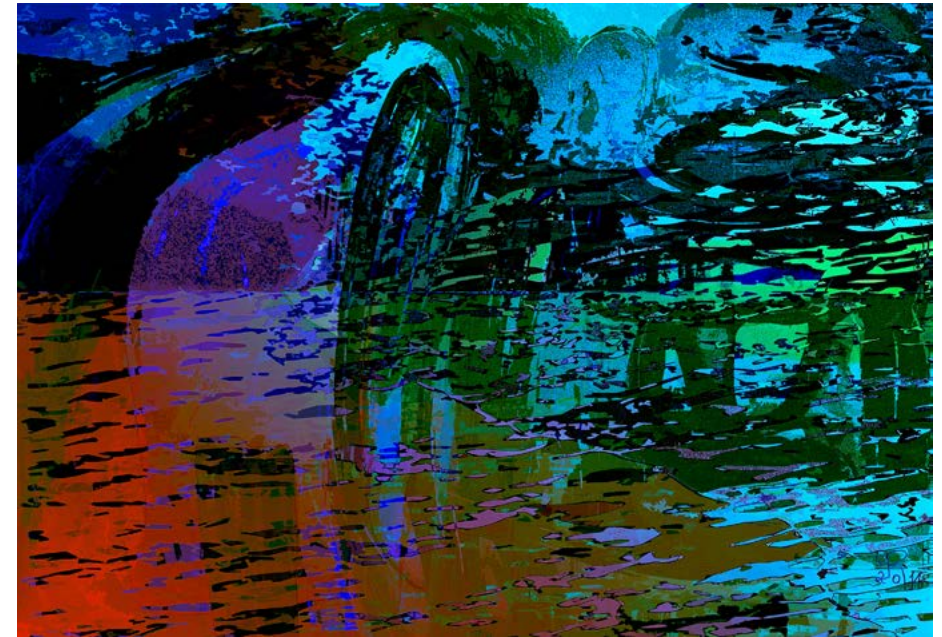
Yolanda del Riego, 2013

**Arde el Windsor: Derrumbe, 2005**

Serie Desmontaje

Obra digital estampada con tintas de pigmento en papel Hahnemühle Photo Rag  
780 x 580 mm, mancha: 500 x 700 mm.

Edición de 35



(arriba)

**Ocean Depths: Floating Debris, 2014**

C-Print digital, montaje Diasec, 70 x 100 cm.

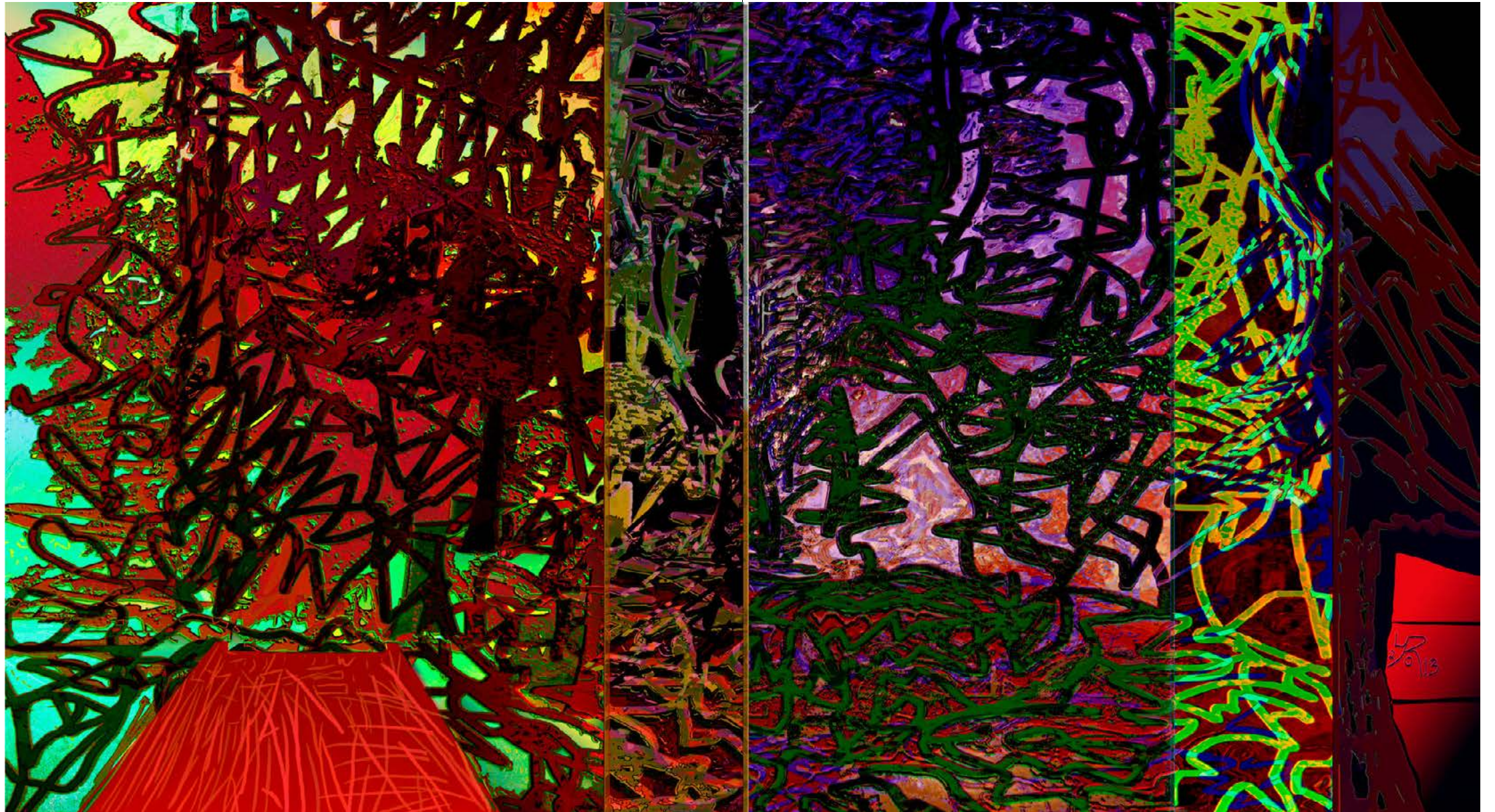
Edición de 17

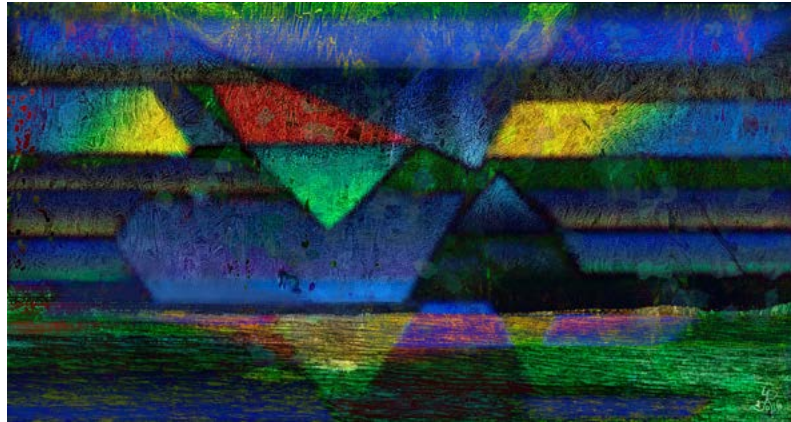
(página siguiente)

**Sherwood Forest: Five Moments, 2013**

C-Print digital, montaje Diasec, 200 x 110 cm.

Edición de 15

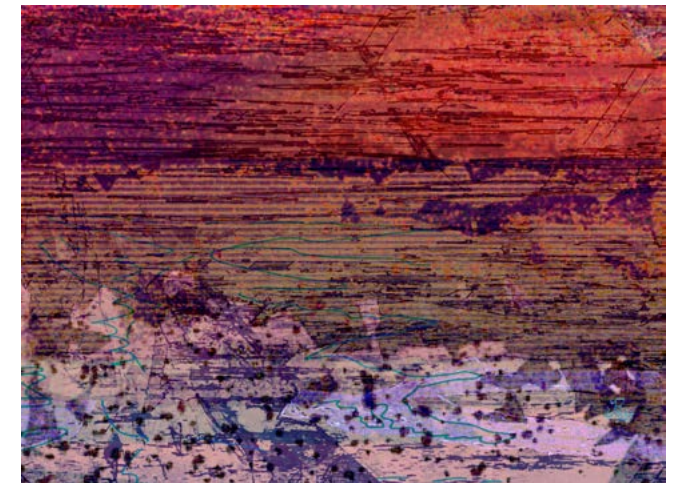
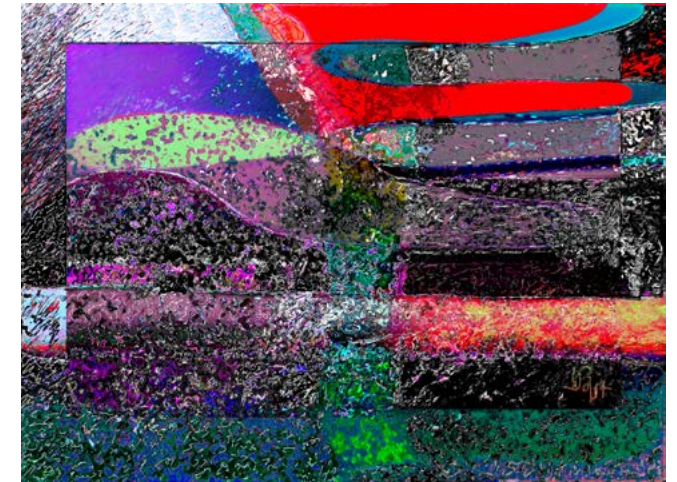




Nuestras vidas son los ríos  
que van a dar en la mar,  
que es el morir.

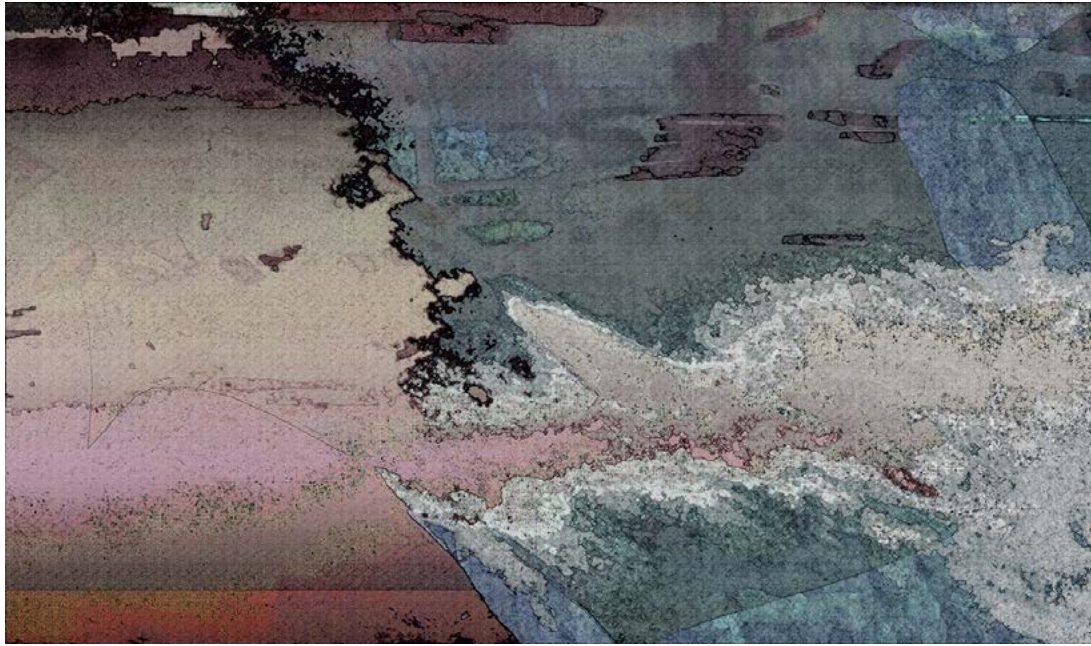
Jorge Manrique (1470–1479),  
*Coplas por la muerte de su padre*, verso III

**Nuestras vidas son los ríos**, 2016  
Sublimación en aluminio, 32 x 60 cm.  
Edición de 25



**Wind-driven Tree: Acid Rain** 2014  
Obra digital estampada con tintas UV en Dibond, 52 x 70 cm. Edición de 50

**Seascape Sunset: Calm**, 2014  
Obra digital estampada con tintas de pigmento en papel  
Hahnemühle Photo Rag Bright White, 50 x 70 cm. Edición de 35



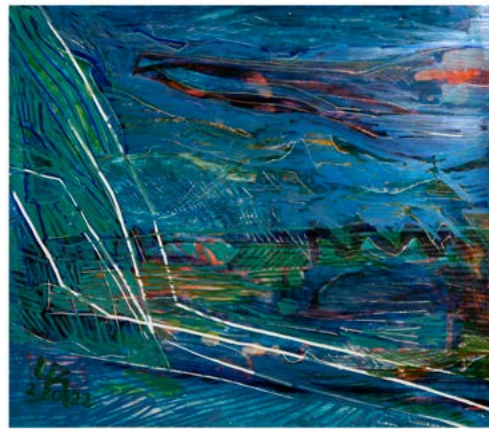
**Corriente invasora: Vertidos fluviales, 2015**

Obra digital estampada con tintas de pigmento en papel  
Hahnemühle Photo Rag Bright White, 94 x 160 cm.  
Edición de 17



**Hojas caídas, 2020**

Técnicas mixtas: dibujo, acuarela, pigmentos  
730 x 560 mm.



(izquierda)

**Menina, 2021**

Técnicas mixtas: tintas de pigmento sobre papel, papel rayado a modo de un grabado  
345 x 260 mm.

(derecha)

**Radiance, 2022**

Técnicas mixtas: C-Print digital, papel rayado a modo de un grabado, dibujo con  
rotuladores de pigmento, 210 x 240 mm.



«Wabi-sabi es un término estético japonés que describe un tipo de visión  
estética basada en “la belleza de la imperfección”» (Wikipedia).  
Las obras de esta serie están creadas a partir de elementos imperfectos  
o dañados —como paspartús «reciclados» e obras antiguas (dibujos,  
estampas, pruebas de impresión digitales)— integrados y elaborados  
con técnicas mixtas.

**Disturbance, 2018**

Serie «Wabi-sabi»

Técnicas mixtas: acuarela, sal; paspartú: acuarela, dibujo, 378 x 458 mm.



# Yolanda del Riego

## Breve currículum

Nace en 1943 durante el exilio político de sus padres, asturianos los dos. Regresa a España de niña y se educa en Madrid.

Se forma en los EE. UU. en los años 70. Como becaria en el Visual Arts Center de Alaska en Anchorage, estudia grabado tradicional japonés con el maestro Tōshi Yoshida; aprende la técnica de Hayter con Lee Chesney (alumno de Stanly William Hayter en su Atelier 17) y aprende litografía con John Sommers (director técnico del Tamarind Institute). Estudia la fabricación de papel con Kathryn Lipke y realiza otros talleres con artistas innovadores como Clinton Cline, Carol Summers y Roy de Forest. Dos grandes renovadores del oficio, el Dr. Jules Heller y Misch Kohn, le inculcan el concepto del grabado como medio de expresión y no de seriación: que el tórculo (la prensa para imprimir grabados) se pueda usar como un pincel, siempre que sea el propio artista el que grave y estampe sus obras. Con Misch Kohn también aprende la refinada técnica del *chine collé*.

Ya en sus talleres (el primero en Anchorage, luego en Madrid y, más adelante, en A Illa de Arousa), Yolanda del Riego ha ido desarrollando sus propias técnicas a base de una experimentación constante. Con el cambio de siglo, se forma en técnicas digitales en Seattle y, a lo largo de la década siguiente, se dedica casi en exclusiva a lo digital. Ahora en la etapa «posdigital» de su obra más reciente, combina todo el amplio repertorio de técnicas que ha desarrollado a lo largo de su vida.

### Exposiciones en instituciones públicas:

«Yolanda del Riego. Works on Paper», Anchorage Fine Arts Museum (Alaska, EE. UU.), 1980.

«Yolanda del Riego. Óleos, grabados, textiles», Instituto de Cooperación Iberoamericana (Madrid), 1983.

«Yolanda del Riego. Obra reciente», Centro Cultural de los Estados Unidos (Madrid), 1983.

«Yolanda del Riego. Obra gráfica (1976-1986)», Biblioteca Nacional de España (Madrid), 1986.

XVI Bienal de Alejandría (Egipto), 1987.

«Yolanda del Riego. Los 4 elementos», Casa Fuerte de Bezmiliana (Rincón de la Victoria), 2003.

«Yolanda del Riego. Treinta años de creación sobre papel 1977-1987», Museo de Bellas Artes de Asturias (Oviedo), 2009.

«YR desde el grabado. Trayectoria creativa de Yolanda del Riego 1976-2015», Sala «La Lonja», Casa de Reloj (Madrid), 2015.

«Climate Change. An Artist's Perspective», Embajada de los Estados Unidos en Mauricio y las Seychelles (Port Louis, Mauricio), 2016.

«Triangulation Through Science Communication», IT University de Copenhague (Dinamarca), 2017.

### Obra en museos y en otras colecciones

Biblioteca Nacional de España. Madrid.

Museo Luis González Robles-Universidad de Alcalá. Alcalá de Henares.

Calcografía Nacional. Madrid.

Museo de Bellas Artes de Asturias. Oviedo.

Museu d'Art Contemporani Vicente Aguilera Cerni. Villafamés.

Colección Testimoni de La Caixa. Barcelona.

ENAGAS. Madrid.

Ayuntamiento de Vallecas. Madrid.

Museo de Arte Contemporáneo Conde Duque. Madrid.

Alaska Fine Arts Museum. Anchorage.

Alaska State Museum. Anchorage.

Atlantic Richfield Company. Anchorage.

British Petroleum. Anchorage.

Alaska State Council for the Arts. Anchorage.

# YOLANDA del RIEGO

Más allá de los límites

## COMISIÓN DE CONSULTA Y ASESORAMIENTO

### DEL MUSEO LUIS GONZÁLEZ ROBLES-UNIVERSIDAD DE ALCALÁ

JOSÉ VICENTE SAZ PÉREZ. Rector de la Universidad de Alcalá

JOSÉ RAÚL FERNÁNDEZ DEL CASTILLO DÍEZ. Director para las Artes y la Cultura de la Universidad de Alcalá

JAVIER RIVERA BLANCO. Catedrático de la ETS de Arquitectura, UAH

JOSÉ LUIS SIMÓN. Artista MLGR-UAH

PEDRO GARCÍA RAMOS. Artista MLGR-UAH

PILAR CHÍAS NAVARRO. Catedrática de la ETS de Arquitectura, UAH

SILVIA GUMIEL MOLINA. Decana de la Facultad de Filosofía y Letras, UAH

## EXPOSICIÓN Y CATÁLOGO

### Dirección

JOSÉ RAÚL FERNÁNDEZ DEL CASTILLO DÍEZ

### Comisariado

CATHERINE HELLER DEL RIEGO

### Coordinación general

NATALIA GARCÉS

### Diseño, documentación y montaje

LETICIA ALONSO CALZADILLA

MARÍA DURÁN VAQUERO

IGNACIO GARCÉS FERNÁNDEZ

NATALIA GARCÉS FERNÁNDEZ

MELANIE TAMUREJO GÓMEZ

### Agradecimientos

CARMEN ALCAIDE. Directora del Aula de Bellas Artes de la Universidad de Alcalá

PILAR GARCÍA MOUTON

ELENA M.º SANTIAGO PÁEZ. Bibliotecaria emérita de la Biblioteca Nacional de España

OFICINA DE GESTIÓN DE INFRAESTRUCTURAS Y MANTENIMIENTO-UAH

SERVICIOS GENERALES-UAH

### Fotografías

NATALIA GARCÉS

CAT HELLER

RAFAEL RAMÍREZ

### Transportes

ORDAX. TRANSPORTE ARTE Y EXPOSICIONES

### Seguro

ITOO ART INSURE

### Organiza

MUSEO LUIS GONZÁLEZ ROBLES-UNIVERSIDAD DE ALCALÁ

FUNDACIÓN GENERAL DE LA UNIVERSIDAD DE ALCALÁ

### Depósito legal

M-29184-2022





Sala de exposiciones:  
MUSEO LUIS GONZÁLEZ ROBLES-UNIVERSIDAD DE ALCALÁ

RECTORADO DE LA UNIVERSIDAD DE ALCALÁ  
COLEGIO DE SAN ILDEFONSO  
Plaza de San Diego, s/n  
Alcalá de Henares, Madrid

Fechas de exposición:  
Noviembre 2022 - enero 2023

Información:  
91 885 24 18 / 53 40  
[www.uah.es/cultura](http://www.uah.es/cultura)

#### OTRAS EXPOSICIONES

"Arte en papel" (2001) Selección de dibujos y obra gráfica de la colección del Museo / "La odisea del equilibrio" (2002) Omar Rayo / "Ilusiones y recuerdos" (2002) Leonardo Nierman / "El dimensionalismo" (2003) Estuardo Maldonado / "Gesto y expresión. Los años 60 en el Museo Luis González Robles" (2004) Varios artistas / "Texturas" (2006) Varios artistas / "Obra gráfica" (2006) Luis Feito. Colección Oteruelo del Valle / "Planchas y grabados" (2007) Salvador Soria / "Visceralidad bullente" (2007) Julio Zachrisson / "El gesto atrapado" (2008) Álvaro Delgado / "España en la Bienal de São Paulo bajo el comisariado de Luis González Robles. Grandes premios internacionales: dibujo, escultura, grabado y pintura" (2009) Oteiza, Cuixart, César Olmos, Joan Ponç y José Luis Verdes / "Tierras, fidelidad a un lenguaje" (2009) Antonio Suárez / "60 artistas del Museo Luis González Robles en los 500 años del primer curso académico de la Universidad de Alcalá" (2009) Varios artistas / "Figuraciones y abstracciones. Caminos de ida y vuelta" (2010) Antonio Zarco / "Metáforas de barro" (2012) Arcadio Blasco / "Un recorrido por los años 70 en la colección del Museo Luis González Robles" (2012) Varios artistas / "El arte tradicional de la estampa" (2013) Dimitri Papagueorgui / "América: la tentación europea I. Arte de México y El Caribe en la colección del Museo Luis González Robles" (2013) Varios artistas / "América: la tentación europea II. América al sur del Ecuador en la colección del Museo Luis González Robles" (2014) Varios artistas / "Lugares habitando el tiempo" (2014) Manuel Alcorlo, Óscar Estruga, Luis García-Ochoa y François Maréchal / "Pedro Mártir de Anglería. De orbe novo decades-Décadas del Nuevo Mundo (1516)" (2015) Oswaldo Guayasamín / "Luz de pasión" (2015) Darío Villalba / "Arte para un Museo. Ampliación de la colección" (2016) Varios artistas / "Fernando Sáez. Setenta años en la pintura" (2017) / "Estratos. Mis infiernos" (2018) Emilio Machado / "El color y la forma. Una búsqueda en el tiempo" Agustín de Celis y Miranda D'Amico (2018) / "Gómez Pablos Pablo Serrano. Dos credos poéticos entrelazados" (2019) / "El universo creativo de las mujeres en la colección del Museo Luis González Robles" (2020) / "Sobre el papel. Entre el texto y la estampa en la colección del Museo Luis González Robles" (2021) / "Orcajo. Inmensidad construida" (2021) / "Más allá de los límites. La obra de Yolanda del Riego a través de sus técnicas" (2022).

R



Universidad  
de Alcalá



FUNDACIÓN  
GENERAL  
UNIVERSIDAD  
DE ALCALÁ



MUSEO  
LUIS  
GONZALEZ  
ROBLES  
UNIVERSIDAD DE ALCALÁ